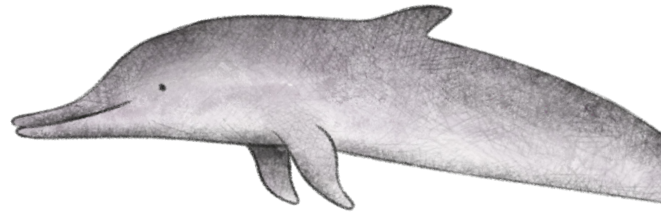


SARDI



Una iniciativa por la conservación y protección de los delfines de río de Suramérica y sus hábitats



**LOGROS, FORTALEZAS
Y RETOS DE NUESTRA
TRAYECTORIA**

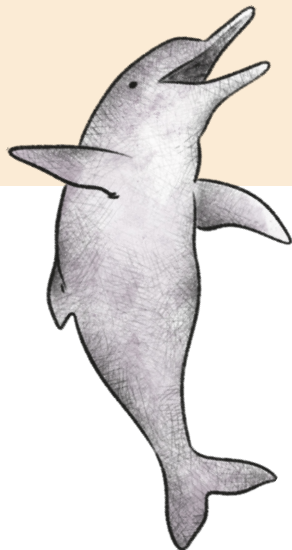
Foto: Coulanges
Especie de delfín: -



Foto: Federico Mosquera Guerra
Especie de delfín: *Inia geoffrensis*

¿QUIÉNES SOMOS?

Somos la Iniciativa Sudamericana de delfines de río, SARDI por su sigla en inglés (South American River Dolphins Initiative). Promovemos acciones para la conservación regional de las poblaciones de delfines de río suramericanos y sus ríos desde el año 2017.



¿QUIÉNES NOS UNIMOS POR ESTA INICIATIVA?

Nos unimos siete países Bolivia, Perú, Brasil, Ecuador, Colombia, Venezuela y Guyana; mediante las organizaciones Faunagua; Fundación Omacha; Solinia; el Instituto Mamirauá y el Instituto Aqualie; Instituto Nacional de Biodiversidad (INABIO); Instituto Venezolano de Investigación Científica (IVIC); el proyecto Sotalia en Venezuela, respectivamente y WWF con sus oficinas en Bolivia, Brasil, Colombia, Ecuador y Perú.



NUESTRA CAUSA

El planeta y quienes lo habitamos afrontamos cada día más retos debido a la acelerada destrucción de la naturaleza, enfrentándonos a una crisis climática y la creciente inequidad social. Esta realidad ha afectado a múltiples especies, entre ellas se encuentran los delfines de río de Suramérica, pues su población se ha reducido exponencialmente en los últimos tiempos. Hoy su hábitat y medios de vida se encuentran amenazados principalmente por cuatro causas:



Foto: Gustavo Carrasco

- Construcción de infraestructura sin planificación adecuada que considere criterios socioambientales.
- Interacciones negativas con la pesquería.
- Contaminación de los ecosistemas acuáticos generada por diversas industrias y actividades extractivistas.
- El cambio climático.

Nuestra apuesta como SARDI es trabajar articuladamente para mitigar los impactos de estas amenazas, enfocando esfuerzos para la preservación de los ecosistemas de la Amazonía y Orinoquia, y los servicios que estos proveen. De esta manera queremos asegurar el bienestar de los delfines y de millones de personas que comparten y dependen del agua y demás recursos naturales.

NUESTRO FOCO A 2030

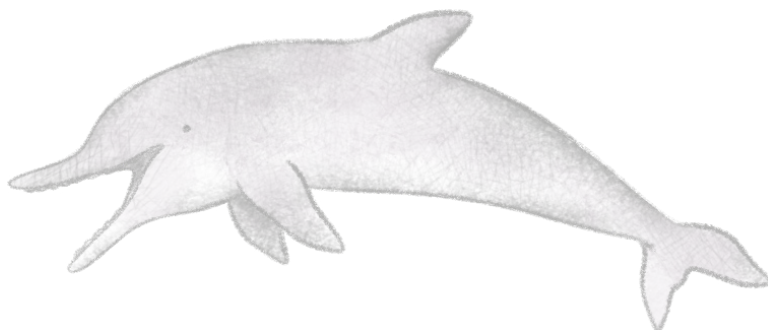
- Trabajamos para mejorar y fortalecer las principales áreas conservadas, protegidas (CPA) y territorios indígenas, para conseguir que en la región y los diferentes países reconozcan al delfín de río como objetos de conservación que deben protegerse y monitorearse.

- Estamos comprometidos en articular a los gobiernos involucrados y conseguir su compromiso político a nivel global en pro de la conservación y protección del delfín de río.

- Coordinar acciones e incidir en políticas para reducir las prácticas de pesca nocivas para los delfines de río, asegurando la conservación de la biodiversidad acuática y el bienestar humano.

- Unimos esfuerzos para fortalecer la conectividad y la calidad de los ecosistemas acuáticos en áreas prioritarias para así garantizar un hábitat sustentable y saludable para las poblaciones de delfines de río.

- Trabajamos junto a comunidades, gobiernos y empresas para hacerlos parte activa de la causa y convertirlos en guardianes de los delfines de río y de los hábitats acuáticos.



NUESTROS *grandes logros* COMO EQUIPO SARDI

Acciones que dejan huella y construyen el camino para la protección de los delfines de río

Declaratoria global por la protección de los delfines de río

Con la participación de 13 países comprometidos a nivel global en la protección de los delfines de río, y con el apoyo de SARDI, nos reunimos en Colombia para reconocer las amenazas que enfrenta la especie, establecer compromisos y unir esfuerzos con el fin de garantizar la protección de los delfines y los ríos donde habitan. Esto refuerza las condiciones para que los actores administrativos y ciudadanos amplíen las acciones en pro de la conservación de la especie.

Mapa con la distribución de delfines ríos en la Orinoquia y la Amazonia para la toma de decisiones en pro de su conservación



Tras 20 años de trabajo científico en seis países enfocado en la conservación de los delfines de río sudamericanos, logramos actualizar un mapa que muestra su distribución. Esto se logró en colaboración con investigadores de los seis países de distribución (Bolivia, Brasil, Colombia, Ecuador, Perú y Venezuela). Este mapa nos permite conocer el área de distribución de los delfines de río, identificar 'hotspots' o áreas clave de protección con alta densidad de delfines, zonas aún desconocidas donde habitan delfines, y la pérdida o disminución de hábitats debido al cambio climático, la deforestación o cambios en el uso del suelo. Este mapa también refleja el área que hemos cubierto en los territorios como parte de nuestros esfuerzos por la conservación de estas especies y sus hábitats.



Promoción de observación responsable de delfines de río en Venezuela, Colombia, Ecuador y Bolivia: conocerlos es amarlos

Como equipo hemos identificado que puede contribuir a la conservación de las especies. Sin embargo, estas prácticas deben seguir protocolos que garanticen la seguridad, la salud y la tranquilidad de los delfines. Por lo tanto, hemos capacitado a comunidades y elaborado dichos protocolos.

En Venezuela y Colombia capacitamos a 21 operadores turísticos y residentes de la localidad de Camaguán para promover prácticas de observación responsable de delfines de río y aumentar la motivación para conservar su hábitat.

o En Ecuador se emitió el primer protocolo que formará parte de un acuerdo interministerial.

o En Bolivia, la Ley N° 284 declara al Delfín de Agua Dulce patrimonio Natural del Estado Plurinacional de Bolivia, por lo cual se ha conseguido implementar protocolos y prácticas responsables en el avistamiento de los delfines. En los departamentos de Beni y Cochabamba, hemos trabajado con operadores de turismo de delfines.

Foto: WWF
Especie de delfín: -

Con el trabajo articulado entre los gobiernos, autoridades locales, organizaciones, el equipo SARDI y otros socios, hemos logrado crear, actualizar y seguir fortaleciendo instrumentos y estrategias de conservación enfocadas a la protección de los delfines, sus ríos, los peces que son su alimento y las comunidades que dependen de estos ecosistemas. Acá les contamos algunos logros como resultados del trabajo en equipo.

ACCIONES Y POLÍTICAS DE *Conservación* PARA LOS DELFINES DE RÍO EN SURAMÉRICA



Formulación del Plan de Manejo y Conservación para los delfines de río de Suramérica financiado por la Comisión Ballenera Internacional

En colaboración con los gobiernos de Colombia, Brasil, Ecuador y Perú, y con el apoyo de la Comisión Ballenera Internacional, hemos desarrollado espacios de diálogo donde hemos concertado un plan de manejo con líneas estratégicas de conservación, actualización de instrumentos normativos y lineamientos que contribuyen directamente a la protección de los delfines de río y sus hábitats. Estos espacios han surgido al reconocer la importancia de trabajar en colaboración política entre los tomadores de decisiones en la Amazonía, dado que los delfines no respetan fronteras nacionales ni conocen de banderas, al igual que las amenazas que enfrentan, como la industria extractivista, el cambio climático (fuertes sequías y cambios dramáticos en la temperatura), la construcción de infraestructura, el turismo no sostenible y la pesca insostenible.



Alianza con el Secretariado Ramsar para fortalecer a los tomadores de decisión del Bioma Amazónico

Funcionarios públicos encargados de los sitios Ramsar en los países que hacen parte de SARDI - Venezuela, Brasil, Bolivia, Perú, Ecuador y Colombia-, participaron en espacios de fortalecimiento de capacidades en restauración, monitoreo y manejo efectivo de humedales. Estos espacios permitieron el intercambio de conocimientos y experiencias, además de la articulación de acciones para mejorar el manejo de los sitios Ramsar Amazónicos como hábitats prioritarios para la conservación de los delfines de río.



Publicación de dos resoluciones de manejo pesquero por la Autoridad Nacional de Acuicultura y Pesca (AUNAP) en Colombia

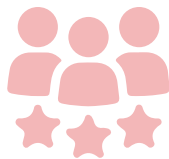
La sobrepesca afecta tanto a los delfines como a los pescadores, por lo que hemos acordado, junto con las comunidades locales, protocolos de manejo que garanticen la sostenibilidad del ecosistema fluvial. Estas normas se centran en dos sitios Ramsar de Colombia que suman más de un millón de hectáreas de conservación: la Estrella Fluvial Inírida (EFI) y el río Bitá. Esta normativa actualiza la veda anual en la Orinoquia colombiana, lo que contribuye a aumentar, a medio plazo, los recursos alimentarios para los delfines de río, involucrando a las comunidades locales de los dos sitios Ramsar en una política coordinada para la gestión sostenible de sus recursos naturales.

Reglamento de pesca en áreas protegidas se convierte en insumo para Ley Nacional

En Bolivia, hemos trabajado en la consolidación del Reglamento de Pesca para un área protegida en Beni. El reglamento busca evitar la sobrepesca, cuidar los ecosistemas acuáticos y proteger a los delfines. Este instrumento ha servido de base para la Ley nacional de pesca y acuicultura sustentable.

Los delfines de río son considerados esenciales en la Estrategia Nacional de Gestión y Conservación de sitios Ramsar y humedales de Bolivia. Hemos apoyado la construcción de la primera y segunda versión de esta estrategia, que incorpora la conservación de los delfines en su proyección. Además, conseguimos que el Plan de Manejo del Parque Departamental y Área Natural de Manejo Integrado Iténez incluya al delfín de agua dulce como objeto de conservación.

Foto: Jessica Melo
Especie de delfín: Tucuxi



Consolidación primer grupo de expertos en delfines

En Ecuador y en alianza con el Instituto Nacional de Biodiversidad, hemos trabajado en la consolidación del primer grupo de expertos de delfines de río.



Acuerdo con autoridades del Servicio Nacional de Áreas Naturales Protegidas en Perú

En Perú, logramos la participación y representación del Servicio Nacional de Áreas Naturales Protegidas (SERNANP) en el Consejo Amazónico para el Desarrollo de la Pesca, la Acuicultura y las Mypes del Perú (CADAP), además de posicionar a los delfines de río como un tema importante en este Consejo.

También estamos colaborando con la Reserva Nacional Pacaya Samiria en la actualización del Plan de Manejo del Área Protegida, con el objetivo de que los delfines de río sean reconocidos como especies prioritarias.

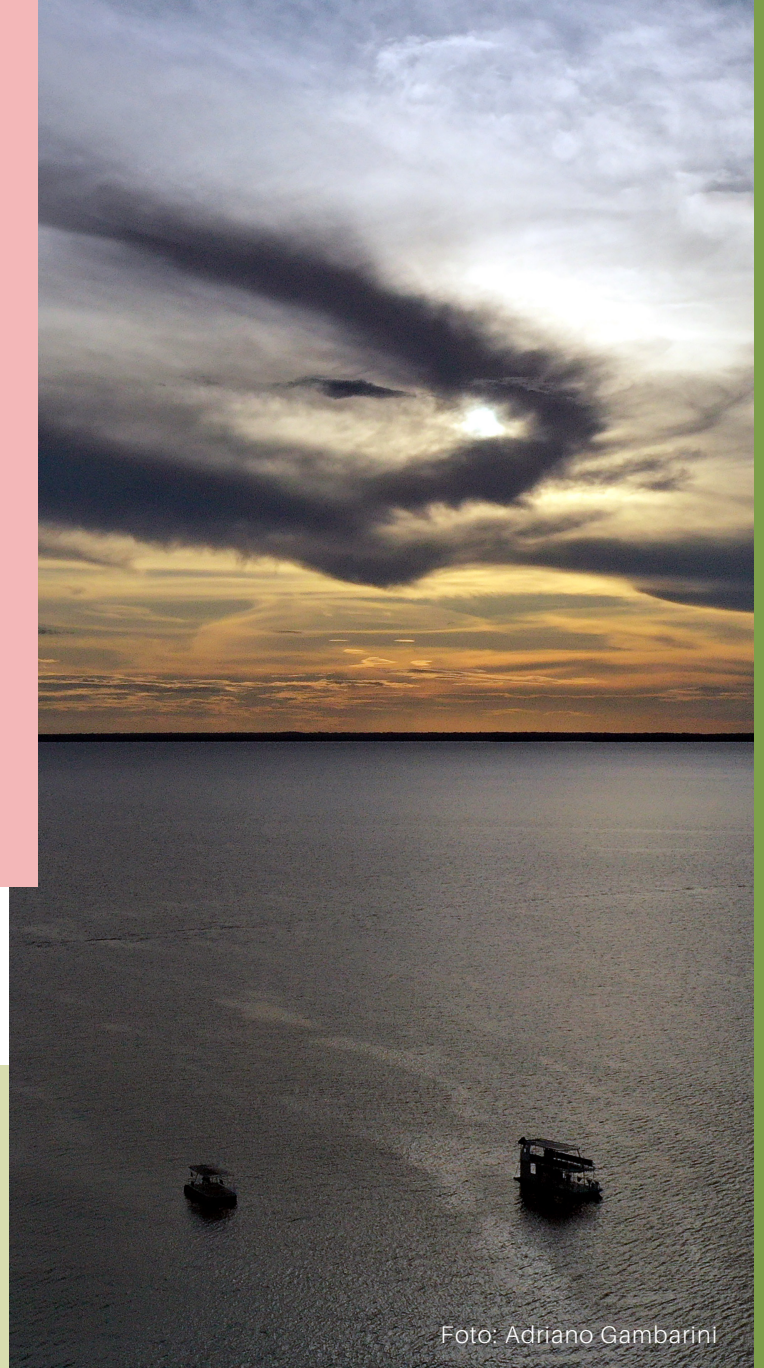


Foto: Adriano Gambarini

En Brasil se consolidaron alianzas institucionales para la protección de los delfines, sus ríos y trabajo comunitario

- Renovamos el acuerdo de cooperación con la SEMAD Goiás (agencia ambiental local) y otras instituciones asociadas para seguir fortaleciendo la gobernanza y las iniciativas locales, permitiendo el monitoreo, la educación y la sensibilización sobre la especie.
- Renovamos la alianza estratégica con Reckitt Brasil, lo que nos permite obtener dos años más de financiamiento para estudios de delfines en la base del río Tapajós.
- Hemos establecido una nueva alianza con USAID, cuyo objetivo es fortalecer el plan de convivencia y desarrollar nuevas alternativas económicas sostenibles en relación con los delfines.

En nuestro trabajo, hemos llevado a cabo expediciones e implementado diversas estrategias de monitoreo que han proporcionado información para evaluar la abundancia, la salud de los delfines de río y el estado de sus hábitats. Contar con información científica ha guiado la toma de decisiones de los gobiernos y la implementación de acciones dirigidas a la protección de los delfines.

IMPLEMENTACIÓN DE *monitoreo* DEL DELFÍN DE RÍO Y SUS HÁBITATS

Las expediciones y la implementación de monitoreo, aunque han sido estrategias desafiantes, nos han acercado más a las comunidades locales y a los delfines de río. Al dar continuidad a estos procesos, esperamos seguir fortaleciendo una red de actores empoderados que puedan obtener datos eficientes y veraces.

A continuación, compartimos algunos de los procesos implementados.



Conteo exitoso de delfines en Bolivia con la aplicación Bufeo

Esta fue una primera prueba que nos permitió identificar las tendencias en la abundancia de los cetáceos en el río Ichilo. Después de este piloto, identificamos que el Bufeo tiene un enfoque prometedor para involucrar a los ciudadanos científicos en investigación y conservación de delfines, fortaleciendo su compromiso para apoyar la conservación de delfines. Actualmente, ocho pescadores comerciales utilizan la aplicación para contar delfines, próximamente esta aplicación será utilizada por comunidades en Perú y Ecuador.



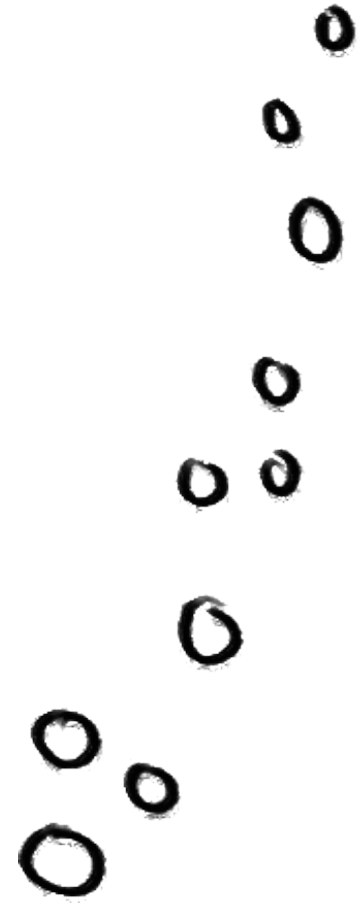
Instalación de estación de monitoreo de agua en Bolivia

Hemos instalado una estación de monitoreo del agua en cooperación con científicos y ciudadanos. Esta estación produce datos que se utilizan para mapear las amenazas a los delfines de río.



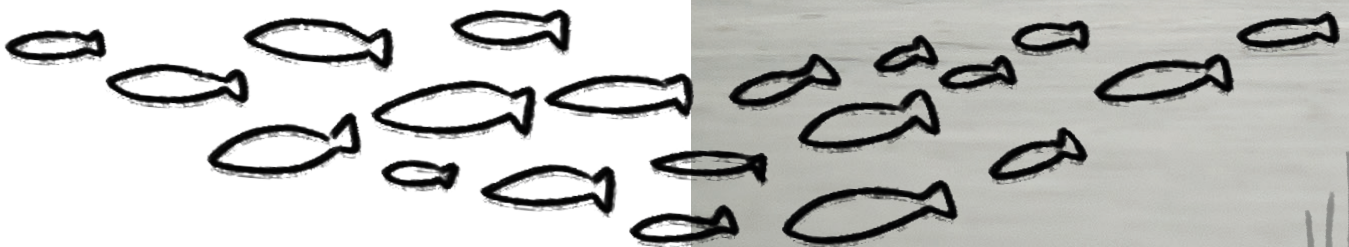
Utilización de la aplicación CA|RDS Lite para identificar áreas con presencia de delfines en Colombia

En Colombia, hemos implementado la aplicación CA|RDS Lite en nueve áreas protegidas/conservadas, incluyendo cinco Parques Nacionales y sitios Ramsar. Como resultado del ejercicio, se identificaron cinco áreas de interés para posicionar a los delfines como objetos de conservación.



Involucramiento de la comunidad en el monitoreo y desarrollo de programas para el manejo de la mortalidad de delfines en Ecuador

En el Ramsar de Cuyabeno, Lagartococha, Yasuní, hemos desarrollado el primer programa para gestionar, manejar y mitigar la mortalidad de los delfines de río que habitan en el Ramsar. También hemos trabajado con las comunidades locales que residen en el Ramsar, implementando el monitoreo participativo mediante técnicas de foto-identificación.



Piloto de monitoreo por medio de Pingers e incidencia en la actualización de planes de Manejo de Área Protegida en el río Tapajós en Brasil

Con el fin de mitigar el conflicto entre delfines de río y pescadores, hemos aplicado pruebas de Pinger en el bajo río Tapajós, como una primera acción para reducir la captura incidental. A través de este proceso, buscamos adaptar los métodos y el diseño de muestreo científico a la realidad de las prácticas pesqueras diarias y realizar un seguimiento participativo.

Junto con este avance, también hemos apoyado la construcción de un plan de convivencia para desarrollar en la región, creado en colaboración con actores locales, como el gobierno ambiental local, ONG, universidades y asociaciones comunitarias. Esperamos que este plan incluya al delfín de río como un objetivo principal en los planes de trabajo de las Áreas Protegidas.

Monitoreo acústico pasivo en Brasil en los ríos Takutu e Ireng reafirman la presencia de delfines sudamericanos en el río Rupununi de Guyana

A través de la utilización de la herramienta FPOD (grabadora de sonido bajo agua), hemos confirmado que los delfines de río también habitan los ríos de Guyana, como los ríos Takutu e Ireng, que son fronterizos entre Guyana y Brasil. Los avistamientos durante los viajes de monitoreo y los análisis de ADN ambiental han establecido la presencia de delfines de río sudamericanos en Rupununi, Guyana. Su presencia constante en algunas localidades sugiere que se trata de poblaciones locales y que están presentes en el área durante todo su ciclo de vida.

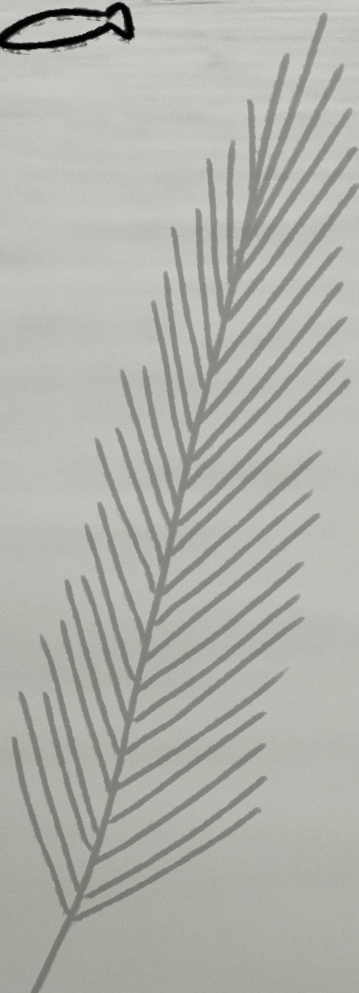
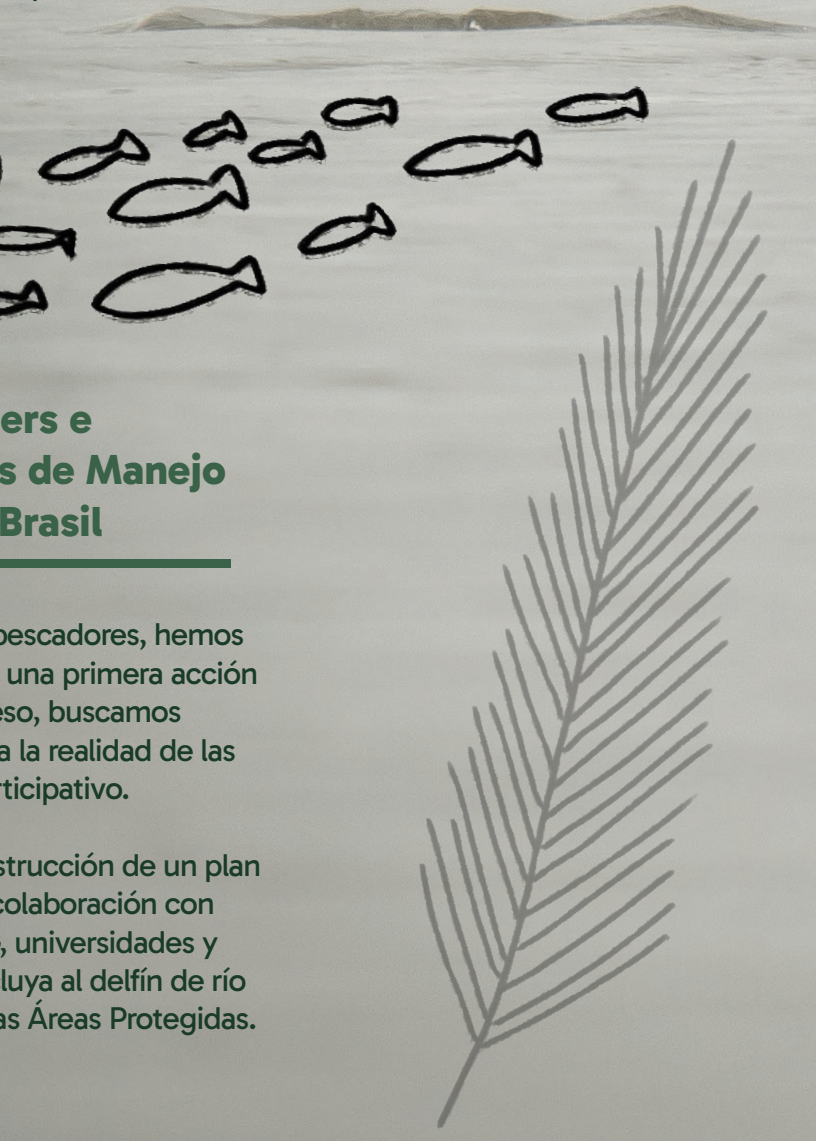


Foto: Levitar Media House
Especie de delfín: -



Nuestras expediciones para monitorear y proteger a los delfines de río

Con la colaboración de las comunidades locales y expertos técnicos, hemos recorrido extensas regiones, obteniendo información científica y fortaleciendo los procesos de sensibilización sobre la importancia de los delfines y sus ríos. En los últimos tres años, hemos recorrido más de 85,000 kilómetros de ríos, incluyendo el Araguaia en Brasil, las cuencas del Napo y Aguarico en Ecuador y Perú, el Guainía en Colombia, el Alto Amazonas en Perú y Colombia, y el Ucayali en Perú. También hemos visitado lugares por primera vez, como los ríos Cinaruco y Capanaparo en el Parque Nacional Santos Luzardo, el río Portuguesa en Venezuela, y el río Pastaza y Curaray en Ecuador. Durante estas expediciones, hemos realizado conteos de delfines y recopilado información que nos ha permitido estimar la abundancia de poblaciones de estas especies y aprender más sobre la salud de los ríos.

- Registrar 1,051 delfines durante 115 viajes fluviales en el río Ichilo en Bolivia en 2022, incluyendo 972 adultos y 79 crías.
- Llevar a cabo una campaña de captura y marcación de delfines en la Reserva de Desarrollo Sostenible de Amanã, Brasil, donde marcamos a 5 delfines y tomamos muestras de otros 15.
- Publicar información sobre las estimaciones de abundancia de delfines en el nacimiento del Río Orinoco (sitio EFI Ramsar). Esta información se obtuvo después de realizar la quinta expedición binacional de delfines en el Río Meta en Colombia, donde recorrimos 624 km y contamos 161 delfines de río.
- En Ecuador, realizar 4 expediciones y recorrer 1,136 km en 10 ríos amazónicos, observando un total de 296 delfines y recopilando información base para su análisis. Durante estas rutas, realizamos la primera expedición de delfines de río en la cuenca del Pastaza y Curaray, lo que nos permitió llenar vacíos de información en las principales cuencas y consolidar la base de datos nacional de delfines de río en colaboración con el equipo técnico del INABIO.
- En Venezuela, en el río Casiquiare en la región amazónica, logramos realizar por primera vez la evaluación de salud, la instalación de dos transpondedores y la toma de muestras genéticas en poblaciones de delfines de río.

Siete países trabajando en equipo

Gracias al trabajo en equipo, SARDI ha logrado destacar la importancia de proteger a los delfines de río a nivel regional y global, lo que ha llevado a los países involucrados a unir esfuerzos para alcanzar objetivos comunes.

En estos siete años de trabajo, las oficinas de WWF han logrado asociarse y han colaborado estrechamente con otras organizaciones en busca de la protección de los delfines de río.



NUESTRAS
fortalezas
COMO EQUIPO SARDI



Foto: WWF
Especie de delfín: -



Construcción de confianza con comunidades, ciudadanos e instituciones

- Hemos trabajado en la estandarización de una metodología participativa a nivel regional para el monitoreo de delfines de río en toda Sudamérica.
- Hemos fortalecido nuestros lazos con la población local, involucrándola activamente en el monitoreo de los delfines y desarrollando capacidades para que los ciudadanos puedan concientizar a sus comunidades sobre la protección de los delfines de río.
- Gracias al trabajo conjunto entre autoridades y tomadores de decisiones, hemos fortalecido relaciones interinstitucionales y gubernamentales, lo que ha generado un espacio importante para trabajar en la conservación de los cetáceos.
- En Goiás, se ha concretado una alianza multiinstitucional en ciencia colaborativa a nivel regional, lo que ha permitido el proceso de modelación participativa de las nuevas áreas de distribución de delfines en los ríos de Sudamérica.
- La restauración de relaciones políticas entre Colombia y Venezuela ha posibilitado la realización de un estudio binacional con la participación de autoridades ambientales de ambos países (Expedición Binacional Meta 2022).
- Hemos obtenido apoyo financiero de National Geographic y el Whitley Nature Fund para determinar la dinámica poblacional de delfines en las cuencas del Orinoco y el Amazonas, maximizando así los resultados regionales en Colombia y países vecinos.



NUESTROS *retos* COMO EQUIPO SARDI

Manejo de la información

Seguimos trabajando para encontrar la mejor aplicación de monitoreo, de fácil manejo y con una fuerte y ágil capacidad de escalar datos.

Investigaciones que generen mayor impacto

Es necesario avanzar en investigaciones científicas e innovadores sobre las poblaciones de delfines y las causas externas que los afectan para lograr su conservación



Trabajo con la ciudadanía y las comunidades

- Debemos seguir involucrando a los ciudadanos y comunidades en el monitoreo y la concientización sobre el cuidado de los delfines de río.
- Es fundamental establecer relaciones de confianza que fortalezcan los lazos con las comunidades y ampliar el trabajo colaborativo para acceder a áreas estratégicas donde hay delfines y pesca fortuita.
- La comunicación, el intercambio de información y la obtención de permisos para acceder a determinadas áreas siguen siendo desafíos, ya que trabajamos con comunidades aisladas y con escaso acceso a conectividad.



Retos relacionados con el Cambio Climático

Necesitamos crear redes de trabajo con autoridades, comunidades y ciudadanos previamente capacitados para:

- Identificar y estimar a tiempo las variaciones en la abundancia de delfines debidas a cambios de temperatura.
- Dar alertas eficientes y anticipadas en torno a la pérdida o disminución de hábitats, causadas por eventos extremos como sequías.
- Utilizar datos generados por comunidades como indicadores de monitoreo en las áreas donde viven los delfines.



Financiación de la apuesta SARDI por la protección de los delfines de río

Como desafío global encontramos a diario la pregunta por mantener y encontrar nuevos mecanismos de financiación que soporten y garanticen los espacios que siguen trabajando en la protección de los delfines de río. Como SARDI seguiremos enfocando nuestros esfuerzos en la recaudación de fondos como grupo.



Trabajo articulado con enfoque de género

Implementar estrategias que vinculen y transversalicen el enfoque de género en los procesos locales de monitoreo y sensibilización sobre la protección y conservación de los delfines de río y sus habitats.





Foto: WWF
Especie de delfín: -

